

RAPPORT RSE

2023



SOMMAIRE

La RSE au cœur de la stratégie d'Alteca	3
Présentation d'Alteca	5
Gouvernance et management de la politique RSE d'Alteca	7
Nos actions concrètes	22
Annexes	63



La RSE au cœur de la stratégie d'Alteca



Guillaume Mougin
Directeur général Alteca

Bienvenue dans le rapport de Responsabilité Sociétale des Entreprises (RSE) d'Alteca.

Ce document reflète notre engagement envers une croissance durable et responsable, intégrant des principes éthiques dans toutes nos activités et relations. Depuis notre fondation en 1996, nous avons toujours mis un point d'honneur à bâtir une entreprise qui respecte les valeurs humaines, sociales et environnementales.

En tant qu'ESN familiale, nous reconnaissons l'importance de créer un environnement de travail bienveillant et inclusif, où chaque employé se sent valorisé et respecté. **Nous croyons fermement que notre succès repose sur le bien-être de nos collaborateurs, la satisfaction de nos clients et notre impact positif sur la société et la planète.**

En interne, cette vision, fidèle à l'ADN d'Alteca, est inscrite au cœur de notre système de management de la qualité. Elle est diffusée dans la culture d'entreprise, dès l'intégration de nos collaborateurs et lors des formations tout au long de leur parcours.

Notre engagement se concrétise par la mobilisation d'une équipe dédiée à la RSE rattachée au COMEX, renforcée par un réseau d'ambassadeurs internes répartis en région. Ces moyens humains, et l'intérêt de nos collaborateurs pour les enjeux durables, nous ont permis de développer de nombreuses actions au service d'un numérique plus responsable.

L'année 2023 a été pour Alteca une période rythmée par notre engagement continu en faveur de la RSE et par de nombreuses avancées nous permettant ainsi de décrocher la **médaille Gold ecovadis** et le label WelImpactIndex. Nous sommes fiers de figurer parmi le **top 3%** des entreprises les mieux notées par ecovadis (toutes tailles, tous secteurs).



Nous sommes ravis de partager avec vous les réalisations significatives de cette année :

- **La signature de la charte « Numérique Responsable »**
- **Social & inclusion** : nos actions pour continuer à améliorer la qualité de vie au travail, favoriser la diversité et l'inclusion, à travers de nouveaux partenariats et une politique handicap ambitieuse ;
- **Environnement** : la sensibilisation de nos collaborateurs aux enjeux planétaires, nos actions autour de la mobilité durable ;
- **Ethique** : nos engagements avec la charte « Relations Fournisseurs et Achats Responsables », l'anticorruption et les procédures d'alerte.

Pour l'année à venir, Alteca souhaite maintenir son effort en poursuivant le déploiement d'actions concrètes.

Pour mener à bien ces différents engagements, nous pourrions compter en interne sur le réseau des ambassadeurs RSE présents au sein de chacune de nos régions. Nous pourrions également nous appuyer sur un nouvel outil de mobilisation : **le lancement du mécénat de compétences**, mis à disposition de nos collaborateurs en partenariat avec la plateforme Vendredi.

Nous sommes convaincus que l'année 2024 renforcera notre impact positif sur la société et l'environnement tout en assurant le développement pérenne de notre entreprise.

Présentation d'Alteca

Une entreprise indépendante

Alteca est une entreprise française de services numériques, créée en 1996 à Lyon par **Jean Mougin**.

Après une carrière dans un grand groupe informatique, il souhaite créer une société de services informatiques indépendante, qui place les collaborateurs au cœur de son développement. Dédiée aux **grands comptes**, l'entreprise allie une vocation nationale tout en maintenant une **proximité régionale** appréciée par ses clients.

Une croissance continue

Dès les premières années, Alteca se développe fortement et ouvre des **agences régionales** d'abord en Rhône-Alpes puis sur l'ensemble du territoire français, dans une logique de proximité locale.

En parallèle, plusieurs sociétés font l'objet d'acquisitions par le groupe Alteca, permettant de développer la taille de l'entreprise tout en intégrant des compétences complémentaires dans les équipes.

Les chiffres clés

Alteca en 2023 c'est :

- 700 collaborateurs passionnés par leur métier.
- 68 M€ de chiffre d'affaires.
- 27 années d'expertise au service de nos clients.
- 9 implantations en France,
- 1 implantation au Luxembourg



LYON



GRENOBLE



DIJON



PARIS



LILLE



NANTES



TOULOUSE



MONTPELLIER



STRASBOURG

Une politique RSE structurée et ambitieuse

Une direction engagée

- Entreprise familiale qui s'inscrit dès sa création en 1996 dans une logique de responsabilité sociétale.
- La RSE intégrée à la stratégie globale de l'entreprise avec la présence de la directrice RSE au Comité Exécutif.

Une politique RSE formalisée

- 3 axes stratégiques :
 - L'empreinte sociale
 - L'empreinte environnementale
 - L'économie responsable
- Mise en place de plan d'actions, indicateurs de performance et outils de pilotage.

Des engagements officiels



Des moyens humains

- Une équipe au siège dédiée :
 - 1 directrice RSE
 - 1 chargée de mission RSE
- Un réseau interne d'ambassadeurs RSE au sein de nos agences.
- Des instances de travail dédiées.

Des actions concrètes

- **Environnement** : Prêt de vélos électriques, projets green IT, formation écoconception...
- **Diversité** : politique Handicap, soutien d'associations, SAS Nova in Tech (mixité), partenariats inclusifs...
- **Diagnostics** (énergétique, handicap...)
- **Communication/Formation/sensibilisation** des collaborateurs

Des évaluations annuelles



1

GOUVERNANCE & MANAGEMENT

de la politique
RSE d'Alteca

Alteca 

UNE DIRECTION ENGAGÉE

Dès sa création en 1996 par son fondateur Jean Mougin, Alteca se développe dans une logique de responsabilité sociétale et durable. Le projet entrepreneurial d'Alteca, entreprise familiale, s'inscrit dans la durée, en harmonie avec l'ensemble des parties prenantes : entreprises, collaborateurs et partenaires de l'écosystème.

La notion de responsabilité est au cœur de l'ADN d'Alteca, partagée par nos consultants comme par l'équipe dirigeante.

Nos convictions reflètent les valeurs d'Alteca :

- Placer l'humain au centre des préoccupations,
- Développer une ambition de croissance,
- Privilégier la vision à long terme.



Philippe Debard
Directeur Général
Adjoint

Déborah Nedjar
Directrice Ressources
Humaines

Guillaume Mougin
Directeur Général

Anne-Laurence Mougin
Directrice
RSE et Communication

Xavier Philippot
Directeur Administratif
et Financier

Sylvie Simon
Directrice Commerciale
et Avant-Vente

Comité Exécutif d'Alteca

La RSE intégrée à la stratégie globale de l'entreprise avec la présence de notre Directrice RSE et Communication au Comité Exécutif.

Bienvenue
à Alteca

Parrain de la promotion 7

Alteca
DÉVELOPPEZ VOTRE COMPÉTENCE



DES ENGAGEMENTS OFFICIELS

Partenariat La toile emLyon



la toile
l'école de la
qualification
numérique

MANIFESTE
#ReconversionFemmesNum



Actions 2023

- Signature de 2 nouvelles chartes :
 - **“Numérique Responsable”** de l'Institut du Numérique Responsable
 - **“Relations Fournisseurs et Achats Responsables”** par le Médiateur des Entreprises et le Conseil National des Achats
- Partenariat avec deux nouvelles associations :
 - **La toile emlyon** (école inclusive du numérique)
 - **L Digital** (féminisation du numérique)

Focus - Charte Numérique Responsable

Cette charte conduit les entreprises signataires à adopter une démarche d'amélioration continue qui vise à améliorer l'empreinte environnementale, économique et sociale du numérique.

Elle intègre 5 engagements :

- **Environnement** : optimiser les outils numériques pour limiter leurs impacts et consommation
- **Ethique** : avoir des pratiques numériques éthiques et responsables
- **Accessibilité** : développer des services numériques accessibles à toutes et tous, inclusifs et durables
- **Valeurs** : favoriser l'émergence de nouveaux comportements et valeurs
- **Résilience** : s'engager vers un numérique responsable, indispensable pour assurer la résilience des organisations

Cette signature permet à Alteca d'exprimer sa vision du numérique en cohérence avec sa politique RSE et de renforcer la confiance et la fidélité de ses clients. En interne, elle permet à nos collaborateurs de bénéficier d'informations sur les bonnes pratiques en la matière.

Adhésion Association L Digital





UNE POLITIQUE FORMALISÉE

3 axes stratégiques



EMPREINTE ENVIRONNEMENTALE

Gestion responsable des ressources, réduction des déchets et de la pollution

- Réduction de la consommation d'énergie et des émissions de gaz à effet de serre
- Mobilité douce ou collective
- Gestion raisonnée du numérique
- Réduction des déchets et incitation au recyclage
- IT for Green



EMPREINTE SOCIALE

Gestion sociale des collaborateurs et droits de l'Homme

- Gestion responsable des ressources humaines et développement des compétences
- Respect des personnes, inclusion, diversité et égalité des chances
- Conditions de travail, santé, sécurité et Qualité de Vie au Travail
- Développement d'actions solidaires



ECONOMIE RESPONSABLE

Ethique dans la gestion des affaires et des prestations et achats responsables

- Conduite éthique des affaires et des prestations, anticorruption
- Sécurité de l'information, protection des données personnelles
- Achats responsables
- Contribution à l'écosystème



Des indicateurs de performance et des instances de pilotage

Parce qu'une politique RSE efficace est une politique qui est suivie, ALTECA a développé plusieurs instances de suivi, indicateurs et outils de reporting pour mesurer son impact et définir ses axes de progrès (Tableau de suivi des indicateurs de performance - intégré au Système de Management de la Qualité, tableau de suivi du plan d'actions...).

Actions 2023

En 2023, Alteca a souhaité poursuivre les actions menées pour structurer sa politique RSE par la mise en place d'une organisation interne (cf. organisation interne p 14).

L'objectif était la construction de fondations solides pour permettre le déploiement efficace d'actions concrètes sur l'ensemble de nos agences et auprès de toutes nos parties prenantes (sous-traitants, clients, fournisseurs...).



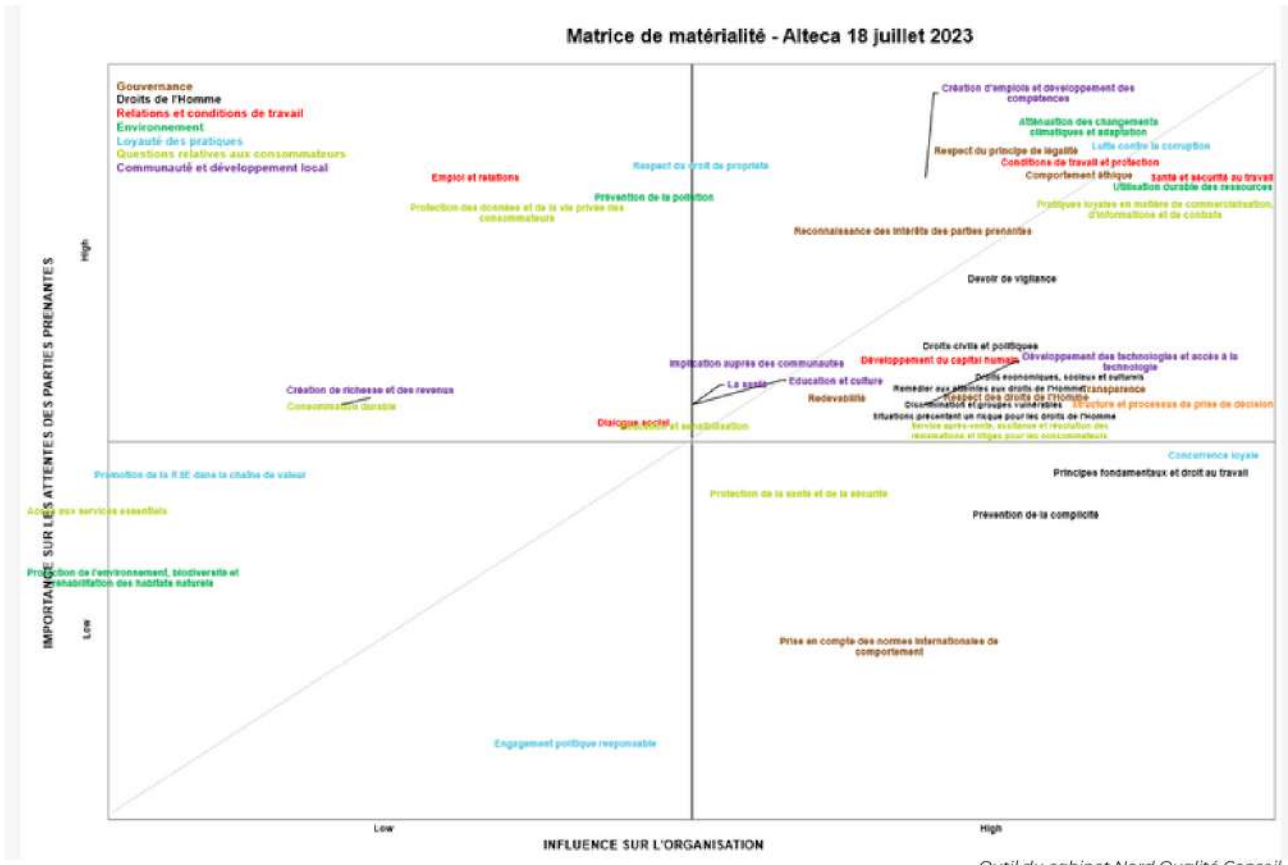


L'identification des parties prenantes d'Alteca

- Parties prenantes de la 1ère sphère d'influence
- Parties prenantes de la 2ème sphère d'influence



La matrice de matérialité



Actions 2023

Alteca a réalisé une matrice de matérialité pour prioriser les actions RSE à développer.



La politique RSE d'Alteca alignée sur les normes et textes internationaux

Alteca a défini sa politique RSE en lien avec ses activités et ses enjeux, tout en s'appuyant également sur les normes internationales.



Le Global Reporting Initiative (GRI) est une organisation internationale indépendante qui a développé un cadre de reporting pour la durabilité. Le GRI fournit des lignes directrices et des normes pour aider les organisations à rendre compte de leurs impacts environnementaux, sociaux et économiques de manière transparente et cohérente.



La norme ISO 26 000 est une norme internationale élaborée par l'Organisation Internationale de Normalisation (ISO). L'ISO 26 000 fournit des lignes directrices et des recommandations pour aider les organisations à intégrer la responsabilité sociétale dans leur stratégie, leurs opérations et leur culture d'entreprise.

Actions 2023

Pour assurer cet alignement sur les normes internationales, Alteca a mis en place des tableaux de correspondance entre sa politique RSE et ces normes, portant sur les axes de travail et les indicateurs de performance.



Les Objectifs du Développement Durable (ODD) intégrés dans la politique RSE

Les ODD visent à aborder un large éventail de problèmes mondiaux, de la réduction de la pauvreté à la lutte contre le changement climatique en passant par la promotion de l'égalité des sexes et la préservation de la biodiversité. Ils servent de feuille de route pour guider les actions des gouvernements, des entreprises et de la société civile afin de créer un avenir plus durable pour la planète et ses habitants.

A travers sa politique RSE, Alteca entend répondre aux ODD de manière proactive. Au total c'est 11 ODD sur les 17 qui ont été intégrés à notre politique RSE.

Toutes les actions présentées dans ce rapport seront rattachées à un ou plusieurs ODD par la présence des logos dédiés en bas de page.



Tableau de correspondance - Axes de travail

Alteca Politique RSE d'Alteca	ISO Norme ISO 26 000	GRI Global Reporting Initiative	17 ODD
SOCIAL : Gestion sociale des collaborateurs et droits de l'Homme	Question Centrale n°1: Droit de l'homme Question Centrale n°2: Relations et conditions de travail	GRI 400 : Normes sociales 401: Emploi 402: Relations employés/direction 403: Santé et sécurité au travail 404: Formation et éducation 405: Diversité et égalité des chances 406: Lutte contre la discrimination 407: Liberté syndicale et négociation collective 408: Travail des enfants 409: Travail forcé ou obligatoire 410: Pratiques de sécurité 411: Droits des peuples autochtones 412: Évaluation des droits de l'homme 415: Politiques publiques 416: Santé et sécurité des consommateurs 417: Commercialisation et étiquetage 419: Conformité socio-économique	1 NO POVERTY, 3 GOOD HEALTH AND WELL-BEING, 4 QUALITY EDUCATION, 6 GENDER EQUALITY, 8 DECENT WORK AND ECONOMIC GROWTH, 10 REDUCED INEQUALITIES
ENVIRONNEMENT: Gestion responsable des ressources, réduction des déchets et de la pollution	Question Centrale n°3: l'environnement	GRI 300 : Normes environnementales 301: Matières 302: Énergie 303: Eau 304: Biodiversité 305: Émissions 306: Effluents et déchets 307: Conformité environnementale	12 RESPONSIBLE CONSUMER AFFAIRS, 13 CLEAN ACTION
ECONOMIE : Achats responsables et éthique dans la gestion des affaires et des prestations	Question Centrale n°4: La gouvernance de l'organisation Question Centrale n°5: Loyauté des pratiques Question Centrale n°6: Questions relatives aux consommateurs Question Centrale n°7: Communauté et développement local	GRI 400 : Normes sociales 413: Communautés locales 414: Évaluation sociale des fournisseurs 418: Confidentialité des données des clients GRI 200 : Normes économiques 204: Pratiques d'achats 205: Lutte contre la corruption 206: Comportement anticoncurrentiel	8 DECENT WORK AND ECONOMIC GROWTH, 9 INDUSTRY INNOVATION AND INFRASTRUCTURE, 12 RESPONSIBLE CONSUMER AFFAIRS, 16 PLANT, ANIMAL AND STRONG INSTITUTIONS, 17 PARTNERSHIPS FOR THE GOALS

DIAG26000

Votre profil

Nous vous remercions pour votre participation. Voici la synthèse de votre profil.

1. Gouvernance	81 %
2. Droits de l'Homme	87 %
3. Relations et conditions de travail	100 %
4. Environnement	83 %
5. Loyauté des pratiques	75 %
6. Questions relatives consommateurs	87 %
7. Communauté et développement local	85 %



Septembre 2023

Autoévaluation via la plateforme <https://diag26000.online/>



Actions 2023
Alteca a réalisé une autoévaluation sur la base de la norme ISO 26 000.



DES MOYENS HUMAINS DÉDIÉS

Pour animer cette politique, Alteca dispose de ressources humaines dédiées :

- un service RSE (1 directrice et 1 chargée de mission),
- un réseau d'ambassadeurs RSE en Région.

Le rôle des ambassadeurs RSE

Ces derniers ont pour mission de relayer au sein de nos agences la politique RSE du groupe en animant des actions locales, en diffusant les informations du service RSE mais également en réalisant un véritable travail de reporting pour disposer d'un bilan RSE qualitatif.

La formalisation de nos engagements passe également par la mise en action de l'ensemble de nos services et de nos agences. C'est dans cette logique qu'une comitologie dédiée à la RSE a été mise en place avec les services stratégiques (service commercial, achats, informatique, RH...).



NORD OUEST ILE DE FRANCE	EST
 Philippe DE LA BOURDONNAYE Nantes	 Nathalie MAILLE Paris - Lille
 Cécile BULON Doin	 Cédric TREBOUET Doin
AURA	SUD
 Delphine BOUILLET Lyon (I23 et I25)	 Samuel TAULEIGNE Lyon (Intégration)
 Aurélien BERTOLOTI Crenoble	 Christophe SAVARY Toulouse - Montpellier

Equipe RSE Siège

 Anne-Laurence MOUCHIN Directrice RSE	 Jessica TRÉGER Chargée de mission RSE
---	--

Une organisation interne pour suivre notre plan d'actions

	Point en COMEX	Point Equipe com et RSE	Réseau des ambassadeurs RSE	Réunion RSE avec les différents services	CSE
Composition	Direction général Direction administrative et financière Direction RH Direction com et RSE Direction commerciale	Directrice com et RSE Chargée de mission RSE	Directrice com et RSE Chargée de mission RSE Ambassadeurs RSE	Service Rh Service DAF Service informatique Services généraux ...	Direction Com et RSE DRH Membres du CSE
Rôle	Définition des axes stratégiques Validation du plans d'actions RSE	Pilotage la politique RSE Gestion de la politique RSE Communication et sensibilisation des salariés	Echanges sur les enjeux locaux Déploiement des actions RSE Temps d'information et de formation	Déploiement du plan d'actions	Présentation de la politique RSE et du plan d'actions
Fréquence	Mensuelle	Hebdomadaire	Mensuelle	Mensuelle ou trimestrielle	1 à 2 fois par an

DES ÉVALUATIONS PAR DES ORGANISMES TIERS

• **Ecovadis : obtention de la médaille d'or 2023 !**

Alteca a été récompensée par la médaille d'or Ecovadis pour nos actions et notre engagement en faveur de la Responsabilité Sociétale des Entreprises (RSE).



75/100

Nous avons obtenu un **score de 75/100** pour l'année 2023, ce qui représente une **progression de +9 pts** par rapport à l'année précédente.

Ce score place **Alteca parmi les 3% des entreprises les mieux notées (toutes tailles, tous secteurs) par Ecovadis**, organisme de référence dans les relations clients-fournisseurs durables.

• **Le label WelImpact* de ChooseMycompany**

En 2023, Alteca obtient également le label WelImpact, reconnaissance de la politique RSE d'Alteca par ses collaborateurs.



- 74,5% de nos collaborateurs ont un avis positif sur la politique RSE d'Alteca
- 74% d'entre eux pensent que l'entreprise intègre suffisamment les enjeux environnementaux actuels
- 79,7% sont en phase avec les valeurs de l'entreprise

“ J'apprécie que mon entreprise prenne en compte les impacts sociaux et environnementaux de ses activités, et s'efforce de contribuer positivement à la société dans laquelle elle évolue. ”



CERTIFIED



TechAtWork®
FRANCE 2023

• Le label HappyIndex AtWork*

Ce label évalue la satisfaction des collaborateurs à travailler au sein de notre entreprise.

Avec une note de 4,83/5 Alteca monte sur la 2ème marche du podium des entreprises où il fait bon travailler (Enquête 2023, entreprises de 500 collaborateurs et plus)

• Le label HappyIndex Trainees*

Ce label évalue la satisfaction des stagiaires et alternants.

Alteca monte sur la 3ème marche du podium (50 à 99 stagiaires/alternants).

CERTIFIED



HappyIndex®Trainees
FRANCE 2024

Ils apprécient la qualité des relations humaines (87,7%) et ont confiance en l'équipe de direction (78,7%).

Côté méthodes de travail, 78.7% des répondants estiment que les modes de travail sont innovants, permettent la collaboration, le travail à distance et l'utilisation de méthodes agiles.

86.7% sont satisfaits de la manière dont ils peuvent articuler leur vie professionnelle avec leur vie personnelle.

Au global, 82,1% des salariés recommanderaient Alteca à un ami pour venir y travailler !

“ Ce qui me plaît le plus, c'est la bienveillance des équipes de direction et l'entraide entre les employés. ”

“ J'aime beaucoup les projets sur lesquels nous travaillons, l'ambiance et l'esprit d'équipe qui règnent dans l'entreprise. ”

*Enquêtes réalisées par le cabinet indépendant Choose My Company.

Les enquêtes permettent d'évaluer différents aspects du quotidien des collaborateurs : le développement professionnel, le management, l'environnement de travail, la motivation, la satisfaction des collaborateurs vis-à-vis de la politique RSE...



Ces enquêtes sont menées annuellement auprès de nos collaborateurs de manière strictement anonyme et confidentielle.



LA COMMUNICATION, L'IMPLICATION ET LA FORMATION DE NOS COLLABORATEURS

Création d'un plan de communication dédié à la RSE

L'une des priorités pour Alteca est de diffuser ses engagements à l'ensemble de ses collaborateurs pour leur permettre de connaître les enjeux et les actions déployées au sein des agences. Alteca a mis en place divers outils de communication.

- Création d'un plan de communication interne et intégration de la RSE dans les outils existants.
- Création d'un espace RSE dans l'espace collaborateur sur l'intranet.
- Présentation des actualités RSE lors des webconférences du comité de direction.



Espace RSE dans l'espace collaborateur de l'intranet

- Création d'une communauté RSE sur Viva Engage (réseau social interne) qui permet aux collaborateurs d'être sensibilisés régulièrement et de suivre les actualités RSE d'Alteca.



Communauté RSE sur Viva Engage

Actions 2023

Création d'une newsletter RSE

En 2023, Alteca a diffusé une newsletter trimestrielle dédiée à la RSE. L'occasion de revenir sur les animations menées au sein des agences et de transmettre des ressources (vidéos, ressources publiques...) :

- 1ère newsletter : la diversité
- 2ème newsletter : la mobilité durable
- 3ème newsletter : le numérique responsable



L'implication de nos collaborateurs : la clé de voûte d'une politique RSE efficace.

Alteca souhaite également impliquer ses collaborateurs dans sa politique RSE en les consultant sur les actions à développer avec des boîtes à idées collaboratives, des enquêtes et des groupes de travail.



Actions 2023

- **Mise en place de cafés RSE au sein de nos agences.**

C'est quoi les cafés RSE?

Un moment convivial entre nos collaborateurs propice aux échanges et à la découverte d'initiatives engagées et inspirantes. Organisés par les ambassadeurs RSE au sein des agences, les cafés RSE permettent également de relayer les informations liées à notre politique RSE.

- **Lyon - Mise en place de groupes de travail pour préparer le déménagement dans les futurs locaux prévu en 2024.**

Composés de plusieurs collaborateurs, ces groupes ont permis de préparer le déménagement sur plusieurs thèmes (Vie de quartier, mobilité, RSE...)

20
cafés RSE



La formation de nos collaborateurs

Former nos collaborateurs est essentiel pour leur permettre d'identifier les enjeux sociaux, environnementaux et économiques auxquels les entreprises sont confrontés. En comprenant les principes et les pratiques de la RSE, les collaborateurs sont mieux équipés pour intégrer des comportements responsables dans leur travail quotidien.



Nos managers et collaborateurs sont sensibilisés et formés à la RSE mais également aux meilleures pratiques de sobriété numérique et d'éthique, s'appuyant sur des outils et méthodes adaptés :

- Pour l'ensemble de nos collaborateurs :
 - Sensibilisation à la RSE et au numérique responsable
 - Sensibilisation au handicap
 - Sensibilisation au bilan carbone et au réchauffement climatique
 - Sensibilisation à l'impact environnemental du numérique
 - Formation à la cybersécurité pour l'ensemble des collaborateurs
- Formation aux Risques Psychosociaux pour les managers
- Formation à la prévention des discriminations pour l'équipe recrutement
- Formation à l'écoconception de services numériques pour nos consultants

Un accompagnement est également proposé avec des webinaires thématiques dans le cadre du manifeste Planet Tech'Care et de la Charte de la Diversité.

Actions 2023

Organisation de webinaires

L'objectif est de permettre à nos collaborateurs de bénéficier de séances de sensibilisation courtes et interactives. Les webinaires ont l'avantage de rassembler nos différents collaborateurs et notamment ceux qui sont en mission chez nos clients.

8

Webinaires

Mise en place de formations obligatoires

- Dans le parcours d'intégration des nouveaux embauchés, la formation de l'Institut du Numérique Responsable (INR) devient obligatoire. Les collaborateurs seront amenés à suivre le MOOC de 30 min. Les collaborateurs qui interviennent de manière plus poussée sur la RSE, comme les ambassadeurs RSE, suivront un MOOC plus long (4h).
- Formation obligatoire sur l'IA Générative pour garantir une utilisation efficace, éthique et sécurisée de l'outil.



Université
Alteca

Ces parcours de formation sont intégrés dans l'Université Alteca.



PROPOSER DES SERVICES NUMÉRIQUES RESPONSABLES, ÉCOCONÇUS ET ACCESSIBLES À TOUS.

Ecoconception de services numériques

Nous proposons à nos clients de mettre en pratique notre savoir-faire durant tout le cycle de vie du développement logiciel.

- Durant la phase de conception, nos Product Owners & UX designers pourront optimiser les parcours utilisateurs et les services numériques à forte valeur ajoutée,
- Durant la phase de réalisation nos développeurs seront en mesure d'appliquer les bonnes pratiques de développement liées au numérique responsable afin d'optimiser au mieux les ressources utilisées.

Alteca peut également accompagner ses clients en vue d'un audit des services numériques existants. Cet audit se caractérise par une évaluation de l'empreinte carbone utilisée par un service numérique, notamment de type application web. S'en suit une phase de recommandation afin de permettre la réduction de l'empreinte carbone ainsi que de l'optimisation de l'efficacité du dit service.

Des services numériques accessibles

Alteca se mobilise pour l'accessibilité numérique à travers le développement de projets solidaires, mais également à travers les services proposés à nos clients.

L'accessibilité numérique consiste à rendre les contenus et services numériques compréhensibles et utilisables par les personnes en situation de handicap et cela, quel que soit le handicap.

En collaboration avec nos clients, Alteca met en œuvre une démarche d'accessibilité numérique via l'application du RGAA (Référentiel Général d'Amélioration de l'Accessibilité) :

- Audit RGAA de l'existant et de la maquette,
- Atelier de sélection des critères d'accessibilité exigibles par rapport au niveau atteignable par fonctionnalité (évaluation des contraintes techniques et métiers),
- Conception intégrant les contraintes en lien avec les critères retenus,
- Implémentation des cas de test « RGAA » dans les recettes techniques et métier.





LE SIÈGE D'ALTECA : UN BÂTIMENT RESPONSABLE

Conçu dans une logique responsable, ce nouveau site répond aux normes de la certification BREEAM "Very Good".



Cette norme internationale exigeante évalue divers aspects d'un bâtiment, y compris sa conception, sa construction, son exploitation et sa performance environnementale. Les critères pris en compte incluent l'utilisation efficace de l'énergie, la gestion de l'eau, la qualité de l'air intérieur, les matériaux utilisés, la gestion des déchets, l'impact sur la biodiversité mais également l'accès à des solutions de transports.

Par ailleurs, les critères de cette certification vont au-delà de l'empreinte environnementale en intégrant des critères de qualité de vie au travail : management des personnes, santé et bien-être des occupants, espaces de travail inclusifs...

Une consultation a été ouverte aux collaborateurs Alteca pour leur permettre de contribuer collectivement au projet d'aménagement intérieur. Elle permet d'analyser les habitudes et méthodes de travail, ainsi que les besoins des équipes, afin de proposer un lieu de travail agréable et fonctionnel pour tous.

GESTION DE L'ÉNERGIE



Chauffage et climatisation :

- un système centralisé
- le paramétrage de consignes de température
- l'arrêt automatique du chauffage et de la climatisation les soirs et week-ends



Toit végétalisé :

- limite le réchauffement du bâtiment et encourage la biodiversité



Vitrage :

- vitrages adaptés à l'ensoleillement, avec des stores mobiles pour réguler la chaleur interne



Eclairage intelligent :

- déclenchement sur détection de présence
- éclairage piloté par des sondes en fonction de la luminosité
- arrêt automatique des lumières le soir



Hall d'accueil - Siège Alteca (Villeurbanne)

2

LES ACTIONS CONCRÈTES

Alteca 



Axe stratégique n°1

Empreinte sociale - Gestion sociale des collaborateurs et droits de l'Homme

En plaçant les besoins et le bien-être de ses employés au cœur de ses préoccupations, Alteca crée un environnement de travail équitable et inclusif, favorisant ainsi la diversité et l'épanouissement professionnel.

Consciente que les enjeux ne s'arrêtent pas à l'entreprise, Alteca a également fait le choix de développer de nombreuses actions de solidarité et de lutte contre l'exclusion. A travers ses engagements, Alteca souhaite contribuer activement à résoudre les défis sociaux de notre époque, renforçant ainsi son impact positif sur la société.

- 1- Gestion responsable des ressources humaines
- 2- Respect des personnes, inclusion, diversité et égalité des chances
- 3- Conditions de travail, santé, sécurité et qualité de Vie au travail
- 4- Développement d'actions solidaires





1- Gestion responsable des ressources humaines

1.1 - Un process de recrutement transparent et qui assure l'égalité de traitement entre tous les candidats.

Notre entreprise accorde une importance primordiale à sa politique de recrutement, visant à attirer et à retenir les meilleurs talents. Pour ce faire, nous disposons d'un service dédié, chargé de gérer l'ensemble du processus de recrutement, depuis la publication des offres d'emploi jusqu'au choix final des candidats retenus. Notre approche repose sur une politique de recrutement formalisée et transparente, complétée par une série d'outils facilitant la prise de décision.



Une procédure formelle de recrutement est en place pour garantir la cohérence et l'équité du processus à toutes les étapes.



L'identification des besoins en personnel est réalisée de manière collaborative.



Les offres d'emploi sont rédigées en conformité avec la législation en vigueur et systématiquement relues en interne.



Pour maximiser la visibilité des postes vacants, nos annonces sont diffusées à travers divers canaux (site internet, LinkedIn, écoles..).



La procédure de recrutement est systématiquement communiquée aux candidats.

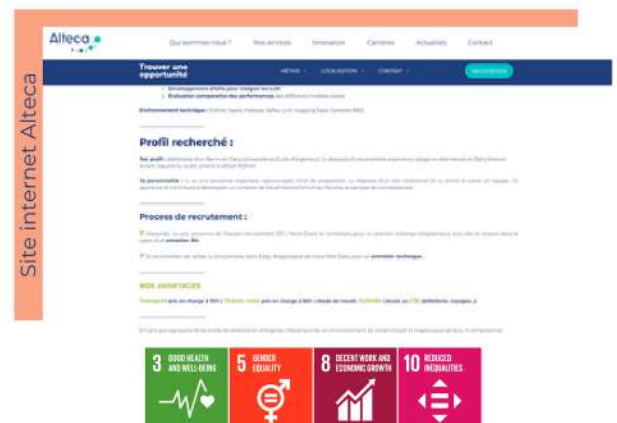


Les chargés de recrutement sont formés à la lutte contre la

2023 - 100% des chargés de recrutement formés à la non discrimination



Des outils d'aide à la décision sont déployés afin d'objectiver les choix de recrutement et de prévenir toute forme de discrimination, notamment par l'utilisation de comptes-rendus d'entretien et un processus de double regard systématique.



○ Des actions qui allient enjeux de recrutement et engagement social

Alteca a à cœur de s'investir dans des actions visant l'emploi et l'insertion professionnelle pour répondre à ses besoins en matière de recrutement mais également pour agir en faveur d'un égal accès au marché de l'emploi.

En collaborant avec des acteurs œuvrant dans ce domaine, nos équipes recrutement et RSE déploient des actions très concrètes :

- Participation à des forums emploi.
- Partenariat avec la Toile de l'Emlyon : une école inclusive qui permet aux personnes éloignées de l'emploi d'accéder à une formation technique et qualifiante.
- Organisation de POE (Préparation Opérationnelle à l'Emploi) en partenariat avec France Travail. Elle permet à des demandeurs d'emploi d'être formés à nos métiers.

Focus sur les POE (Préparation Opérationnelle à l'Emploi)

Alteca organise depuis de nombreuses années des POE en partenariat avec France Travail. Une POE est une action de formation préalable à l'embauche. Elle permet à des demandeurs d'emploi d'être formés à nos métiers et d'intégrer l'entreprise.

Ces actions s'inscrivent pleinement dans notre stratégie RSE. Elles servent également nos objectifs de recrutement et nous permettent de rayonner au niveau régional. Enfin, ce sont aussi des occasions de nouer des partenariats avec des organismes qui œuvrent eux aussi pour la mixité des métiers de la tech.

POE Développeur Cobol F/H

POUR QUI
Vous êtes **demandeur d'emploi** et vivement intéressé par les métiers de l'IT
De formation Bac+4/5 en informatique ou scientifique ou Bac+2/3 en informatique

DANS QUEL BUT
Décrocher un CDI à l'issue de la formation et devenir Développeur

Découvrez votre < contexte >
Dans le cadre du développement de nos activités Mainframe, nous proposons à nos futurs consultants en formation POE de 3 mois sur l'environnement Cobol afin de nous rejoindre en tant que Développeur Cobol en CDI.

Découvrez votre < challenge >
A l'issue de la formation, vous serez capable de réaliser les différentes missions qui vous seront confiées :

- ❑ 80% Développement (développer, maintenir, faire évoluer les applications en veillant à garantir la performance du logiciel et sa bonne intégration, garantir la qualité du code produit, rechercher des solutions adaptées au contexte technique)
- ❑ 20% Conception et Analyse (participer à la validation des spécifications fonctionnelles, réaliser la conception technique du produit / projet, rédiger la documentation technique)

Développez votre < curiosité >
Rejoignez Alteca en intégrant une formation d'une durée de 3 mois, afin d'acquérir les compétences clés qui vous donneront la possibilité de débiter votre carrière dans un environnement stimulant et convivial.

Rejoignez une entreprise où la vision long terme, l'ambition et les valeurs humaines seront les connecteurs de votre projet professionnel !

Formation ouverte aux personnes mobiles sur l'une des localisations suivantes :
Lyon/Annecy/Dijon/Paris/Nantes/Montpellier/Toulouse

Offre POE





1.2 - Un parcours d'intégration soigné

Parce qu'une relation à long terme passe par une intégration réussie, nous apportons un soin particulier aux premiers pas de nos collaborateurs au sein de nos agences. Dès leur arrivée, ils reçoivent un **kit d'accueil** incluant tous les documents utiles comme le **livret d'accueil** et les informations à connaître, ainsi que différents goodies écoresponsables (tote bag, mug...)

Ils se voient également **attribuer un tuteur d'intégration** pour un accompagnement d'une durée de 6 mois. Chaque tuteur a pour objectif de faire découvrir la culture de l'entreprise et répondre à toutes les questions.

Dans les premières semaines, nous invitons nos nouveaux embauchés à participer à la **journée d'intégration au siège d'Alteca à Lyon**. L'objectif de ce moment privilégié est d'en apprendre plus sur la société, nos pratiques et nos métiers. C'est également une occasion de discuter avec les membres du Comité Exécutif. **Lors de cette journée d'intégration, une sensibilisation à la RSE et une présentation de la politique RSE d'Alteca sont réalisées.**

Alteca a également mis en place, sur les 6 premiers mois, un parcours de formation commun à l'ensemble des collaborateurs et spécifique selon les profils (semaine initiatique) : formations et e-learning utiles à la prise de fonction (Cybersécurité, RSE, IA Générative, RPS ...).

Au-delà de ces outils ou moments d'information, Alteca a à cœur de suivre de manière régulière l'intégration de tous ses nouveaux embauchés. Ainsi **plusieurs points de bilan sont prévus lors du parcours d'intégration ainsi qu'un entretien bilan à la fin de la période d'essai et un entretien avec les RH 6 mois après la date d'arrivée.** Autant de moments qui permettent de recueillir les premières impressions de nos nouveaux collaborateurs mais également l'occasion de faire remonter des difficultés éventuelles rencontrées pendant la phase d'intégration.

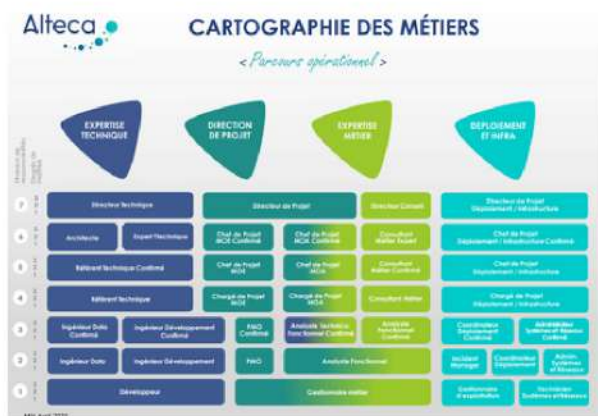


1.3 – L'évolution de carrière, la formation et le développement des compétences en interne

Depuis sa création, Alteca contribue au développement des compétences de ses collaborateurs et à leur évolution professionnelle via la formation et des process RH performants.

Plusieurs outils ont ainsi été mis en place pour permettre aux collaborateurs d'identifier les évolutions de carrières possibles au sein de l'entreprise :

Une cartographie des métiers :



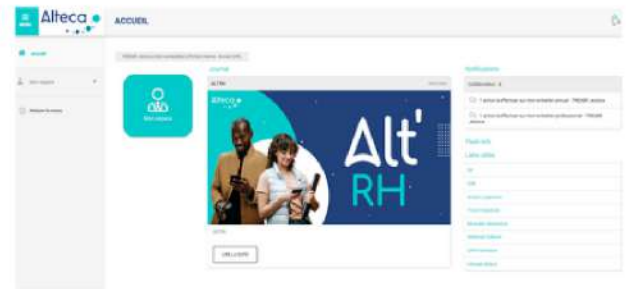
- 4 filières de compétences : expertise technique, direction de projets, expertise métier, déploiement/infrastructure,
- 38 métiers cartographiés : pour identifier les perspectives de carrière et adapter le parcours de formation.



Une plateforme de digitalisation des dossiers de compétences (WHOZ) :

- Cartographie et scoring des compétences,
- Digitalisation et maintien à jour des compétences simplifiés : tableau de bord et gestion de profil en autonomie,
- Export automatisé du dossier de compétences.

Un SIRH "Alt'RH" : digitalisation des procédures administratives pour améliorer le suivi des collaborateurs (dossier personnel, entretiens, catalogue de formations ...)



La réalisation systématique d'entretiens annuels d'évaluation et d'entretiens professionnels.

L'instauration d'un manager de proximité et d'un responsable RH dédiés pour chaque collaborateur.

-Création d'une Pépinière Talents : formation et accompagnement d'étudiants via un programme de stage et d'alternance dédié et encadré.



Actions 2023

• Création de l'Université Alteca

Elle permet d'accéder à toutes les ressources et liens utiles pour se former et monter en compétence : parcours de formations dédiés à renforcer les compétences et progresser dans son développement professionnel (parcours management, commercial, techniques, ...), mise à disposition d'outils et de catalogues de formation ainsi que des dispositifs en vigueur (CPF, France VAE, CEP, ...).

49 %

Taux de formation

• Déploiement d'un Training Management System (TMS)

Investissement dans la plateforme Place de la Formation permettant de gérer et suivre le catalogue des formations internes et externes mises à disposition des collaborateurs.



Université Alteca

1.4- Une politique de rémunération et d'attribution des primes transparente et garantissant l'égalité de traitement.

Alteca s'engage à assurer l'égalité de traitement dans l'attribution des rémunérations et des primes. La mise en place d'un processus rigoureux permet de sécuriser les pratiques et garantir l'utilisation de critères étrangers à toute discrimination.



Mise en place d'une grille de classification par métiers.



Mise en place d'une grille de rémunération qui s'appuie sur la grille de rémunération de la convention collective Syntec.



Mise en place d'un outil d'aide à la décision pour l'attribution des rémunérations.



Transmission aux managers d'une note de cadrage concernant la rémunération et les augmentations.



Mise en place des fiches d'objectifs pour l'attribution de la part variable.



L'évaluation des rémunérations, augmentations et primes est effectuée annuellement par l'entreprise et le CSE.



1.5 – Le dialogue social au sein d’Alteca

Pour mener à bien le dialogue social, un Comité Social et Economique (CSE) est présent au sein de l’entreprise. Il a pour mission de présenter à l’employeur les réclamations individuelles ou collectives relatives aux salariés, à l’application du code du travail et des autres dispositions légales (Protection sociale, conventions et accords...).

Plusieurs commissions ont été créées :

- Commissions santé, sécurité et conditions de travail,
- Commission de la formation,
- Commission de l’information et d’aide au logement,
- Commission de l’égalité professionnelle.

Le fonctionnement du CSE est encadré par plusieurs documents :

- Le règlement intérieur dédié au CSE,
- La mise en place d’un calendrier des rencontres,
- La liste des accords accessibles aux collaborateurs.



Thème	Liste des accords d’entreprise signés	Dernière version
Avantages sociaux	Accord de participation	2009
Avantages sociaux	Accord d’intéressement des salariés aux résultats	2023
Conditions de travail	Accord sur le télétravail	2023
Conditions de travail	Accord sur le travail de nuit	2017
Conditions de travail	Accord sur le droit à la déconnexion	2021
CSE	Accord BDES	2022
CSE	Accord sur la durée du mandat du CSE	2018
Egalité professionnelle	Accord égalité professionnelle femmes hommes	2014
Temps de travail	Accord compte épargne temps	2019
Temps de travail	Accord RTT	2001



2- Respect des personnes, inclusion, diversité et égalité des chances

Alteca attache une grande importance au respect des personnes et privilégie la diversité comme facteur de richesse et de performance collective. Elle met en œuvre une politique active de non-discrimination (genre, origine, religion, âge...).

Plusieurs actions ont déjà été menées sur la lutte contre les discriminations et la management de la diversité.

2.1 - La prévention des discriminations et le management de la diversité



Formation des chargés de recrutement.



Signature de la Charte de la Diversité.



Intégration d'outils d'aide à la décision dans les pratiques de gestion des ressources humaines.



Actions spécifiques sur le handicap et l'égalité femmes-hommes.

2023
Aucun cas de discrimination

2.2 - L'égalité femmes-hommes au cœur de nos préoccupations

Alteca est particulièrement attentive à l'égalité femmes-hommes au sein de ses effectifs et encourage la présence des femmes dans un secteur à forte présence masculine.



MANIFESTE

#ReconversionFemmesNum

Signature du Manifeste pour la reconversion des Femmes dans le numérique.



Parité au sein de notre comité exécutif et conseil d'administration.



Evaluation annuelle de l'écart entre les femmes et les hommes avec l'index égalité.

79/100

Résultat 2023
index égalité
femmes - hommes



Actions 2023



Nomination de 2 référents
« Egalité professionnelle
Femmes-Hommes. »



Adhésion à l'association
Ldigital.



Participation à un Job dating
organisé par LDigital



Participation au dispositif
SAS Nova In Tech (Ex SAS
Femmes du numérique) : ce
programme initié par
Numeum, permet à des
femmes en recherche
d'emploi, en réorientation
ou en reconversion
professionnelle de bénéficier
d'une immersion dans des
entreprises du secteur
informatique.

En 2023, 5 Femmes ont
réalisé une période
d'immersion auprès de nos
collaborateurs dijonnais.



Action Nova In Tech
Agence de Dijon



Pour cette action, Alteca a reçu
le trophée "Green'IT / impact
social" lors des prix TOPTECH
2023 organisés par le
magazine L'INFORMATICIEN.



Animation de cafés RSE
dédiés à l'égalité femmes-
hommes.



Café RSE sur l'égalité Femmes-Hommes
Agence de Lyon



Participation de nos
collaboratrices au
Carrefour des Carrières au
Féminin à Dijon



Carrefour des carrières au féminin
Agence de Dijon



Mise en place d'un plan
d'actions et d'indicateurs
de performance pour
assurer le suivi de nos
engagements liés à
l'égalité professionnelle
femmes-hommes et la
mixité des métiers.



2.3 - Le handicap : sensibiliser et agir auprès de nos collaborateurs

Parce qu'une personne sur 2 sera confrontée une fois dans sa vie à une situation de handicap, Alteca a intégré le handicap comme un sujet prioritaire au sein de sa politique RSE.



Audit handicap.



Accompagnement des collaborateurs ayant une RQTH.



Sensibilisation auprès des collaborateurs (Webinaires, fiches infos, jeux...)



Soutien financier à des associations portées par nos collaborateurs.

Café RSE sur le handicap - Agence de Paris



Actions 2023



Nomination de 2 référents handicap.



Achat de jeux (Handipoursuite, Chaussez 20 handicaps).



Participation à la Semaine Européenne de l'Emploi des Personnes en situation de Handicap (SEEPH).



Participation au DuoDay qui consiste à organiser une journée d'immersion au sein d'Alteca pour des personnes en situation de handicap.



Animation de cafés RSE.



Soutien financier à l'association "les Supers Mômes" (association portée par les collaborateurs)



Webinaire animé par l'association HandiLyon Rhône.



Des mesures pour nos collaborateurs ayant une RQTH

- Des autorisations d'absence rémunérées pour des rdv médicaux ou administratifs,
- La surcomplémentaire Santé gratuite qui permet une meilleure prise en charge,
- Un accès à la formation garanti pour favoriser l'employabilité,
- Une meilleure prise en charge des équipements individuels,
- Et un aménagement de poste, de temps et de lieu de travail assuré.

Café RSE sur le handicap - Agence de Toulouse










3- Conditions de travail, santé, sécurité et Qualité de Vie au Travail

3.1 Evaluation des risques et mise en place d'une politique prévention, santé, sécurité et conditions de travail :

Les conditions de travail et de sécurité mises en place sont faites pour assurer aux collaborateurs un contexte de bien-être et de sécurité dans un climat social ouvert et serein.

-  Analyse des conditions de travail et des risques professionnels, accidents du travail ou maladies et mise à jour régulière de notre « Document Unique d'Evaluation des Risques » (DUER).
-  Vérification du respect des prescriptions législatives et réglementaires et de la mise en œuvre des mesures de prévention préconisées.
-  Inspections et enquêtes régulières dans les locaux, surveillance des actions en collaboration avec le CSE.
-  Mise en place d'une politique de prévention santé, sécurité et conditions de travail.
-  Mise en place d'un réseau de référents Santé et Sécurité au travail.



Siège d'Alteca - Villeurbanne

Réseau des référents santé et sécurité au travail

Alteca
Mars 2023

VOS RÉFÉRENTS
SANTÉ & SÉCURITÉ | HARCÈLEMENT

ILS SONT VOS INTERLOCUTEURS PRIVILÉGIÉS SUR LES QUESTIONS DE SANTÉ ET SÉCURITÉ AU TRAVAIL :

Aménagement de postes de travail	Sécurité incendie	Conseil & écoute
Conditions de travail	Qualité de vie au travail	Risques psycho-sociaux

N'hésitez pas à les contacter par téléphone, email ou TEAMS ou à aller les voir directement en agence.

Référents santé et sécurité

- Mathias Bessolle (Siège / Lyon)
- Jessica Tregier (Siège)
- Alexandra Tatis (Paris)
- Marikaella Muller (Paris)
- Caroline Darnon (Nantes)
- Christelle Göt (Toulouse)
- Géraldine Costier (Siège)

Membres du CSE Référents harcèlement

- Muriel Fouret (Nantes)
- Julien Séverin (Paris)
- Falma Zahra Barrago (Siège)

Siège d'Alteca - Villeurbanne



2023 Taux accidents du travail : 0%
Taux accidents de trajets : 0%



3.2 Mise en place d'actions de sensibilisation et d'accompagnement

Au-delà du cadre réglementaire, Alteca propose à ses collaborateurs plusieurs solutions ou actions pour agir sur la qualité de vie au travail.

Prévention des risques psychosociaux

- Identification des risques psychosociaux dans le DUER,
- Mise en place d'une cellule de soutien psychologique gratuite (partenariat PSYFrance),
- Rédaction et diffusion d'une fiche info sur les risques psychosociaux,
- Formation des managers aux risques psychosociaux,



2023 : 100% des managers sont formés aux RPS

Fiche info sur les RPS

PsyFrance Cellule de soutien psychologique

- Webinaires (gestion du stress, naturopathe...).

Prévention contre le harcèlement

Alteca prévient le harcèlement moral et sexuel à travers différentes actions :

- Identification des risques de harcèlement dans le DUER,
- Nomination de référents harcèlement que les collaborateurs peuvent saisir,
- Présence d'un paragraphe sur le harcèlement dans le règlement intérieur de l'entreprise,
- Mise en place d'une procédure d'alerte et de signalement,
- Sensibilisation dans le cadre des actions menées sur la qualité de vie et des conditions de travail mais également celles liées à l'égalité femmes-hommes.

Prévention des risques liés au travail sur écran et à la sédentarité

- Identification des risques dans le DUER,
- Diffusion et affichage des règles de prévention transmises par la médecine du travail,
- Diffusion d'un guide pratique sur le télétravail,
- Ateliers de sensibilisation animés par la médecine du travail,
- Achat de matériel de bureau pour atténuer les effets de la sédentarité sur la santé de nos collaborateurs : bureau-debout, swiss-ball...



Fiche info sur la manière de s'installer pour travailler devant un ordinateur.





Sensibilisation aux gestes qui sauvent
Agence de Nantes

Prévention premiers secours

- Formation aux premiers secours prodiguée par l'Union Départementale des Sapeurs Pompiers,
- Formation à la sécurité incendie et aux méthodes d'évacuation en cas d'incendie organisée pour toutes nos agences,
- Alteca a également nommé des Equipiers de Première Intervention (collaborateurs formés pour appliquer la procédure dans les situations d'urgence liées à un départ d'incendie dans une entreprise),
- Une visite « Santé et Sécurité au travail » des locaux est régulièrement organisée par la direction et le CSE.

Actions 2023

Participation à la semaine pour la Qualité de Vie et des Conditions de Travail

Pour l'édition 2023 de la Semaine de la Qualité de Vie et des Conditions de Travail, Alteca a choisi de traiter le thème de la prévention des risques professionnels et notamment :

- les risques liés au travail sur écran,
- les risques liés à la sédentarité
- les risques psychosociaux.

Programme de la semaine QVCT 2023

- Communication sur notre politique prévention, santé, sécurité et conditions de travail,
- 2 webinaires :
 - Gestion du stress
 - Gestes, postures et étirements travail sur écran
- Achat de swiss-ball et de bureau-debout,
- Séances de massages assis, yoga du rire, yoga...,
- Séances de sport animées par nos collaborateurs,
- Animation numérique sur les risques professionnels :
 - Travail sur écran
 - Troubles musculosquelettiques (TMS)
 - Risques psychosociaux
 - Sédentarité



Massages assis - Agence de Dijon



Sensibilisation à l'utilisation des Swiss Ball - Siège

- Visite de la médecine du travail pour des ateliers de prévention des risques liés au travail sur écran,
- Et de nombreux moments conviviaux (repas, pique-nique...).



3.3 Des conditions de travail stimulantes

Alteca place le bien-être de ses collaborateurs au cœur de ses préoccupations et mesure chaque année leur satisfaction via le cabinet indépendant ChooseMyCompany. L'enquête anonyme est diffusée à l'ensemble des collaborateurs et suivie d'un plan d'action d'améliorations suite aux résultats.



Alteca obtient en 2023 le label Happy At Work. Elle se classe cette année 2ème des entreprises de 500 à 999 salariés où il fait bon travailler et à la 1ère position des entreprises IT/Digital.



1ère place
des entreprises IT/Digital.

Classement France 2023 entreprises de + de 500 salariés



Soirée annuelle - Lyon



Environnement stimulant et innovant : outils collaboratifs, réseau social d'entreprise, management basé sur la confiance (81% se sentent confié de réelles responsabilités).



Respect de l'équilibre vie personnelle – vie professionnelle : accord sur le télétravail, accord sur le droit à la déconnexion, sensibilisation des managers.



Management orienté confiance et responsabilisation : de nombreuses décisions sont prises en concertation (Par exemple, le plan stratégique FOCUS 2024 a été coconstruit avec les équipes managériales et mis en œuvre en groupes de travail transverses).

87,7% apprécie la qualité des relations humaines (accessibilité, sincérité, esprit d'équipe, collaboration...) au sein de l'entreprise.*

81,4 % des collaborateurs sont satisfaits de leur environnement de travail. *

**Enquête ChooseMyCompany 2023*



Atelier jeux de société - Agence de Lyon



Des activités sportives régulièrement proposées par Alteca ou les collaborateurs (coaching sportif hebdomadaire, informations nutrition et santé, animations nationales (challenge connecté)...),



L'organisation régulière de temps de convivialité au sein des agences,



La livraison hebdomadaire de fruits pour les équipes,



De nombreux avantages sociaux :

- protection sociale et prévoyance,
- mutuelle familiale,
- remboursement à 75% des transports en commun,
- prime de vacances,
- œuvres sociales,
- aide au logement...



L'implication des collaborateurs dans la politique RSE d'Alteca via :

- La consultation des collaborateurs sur les actions à développer avec des boîtes à idées collaboratives et des enquêtes,
- L'implication des collaborateurs dans des actions RSE concrètes (challenge sportif et solidaire, collecte de jouets...)



L'implication des collaborateurs dans des projets de recherche et développement :

- Un programme "open R&D" pour aider nos équipes à innover au quotidien,
- Un intranet dédié pour s'informer sur les projets innovation et R&D du groupe,
- Des meet'ups réguliers animés par nos experts pour en savoir plus sur les dernières technologies et projets menés chez nos clients,
- Des partenariats avec des universités et instituts de recherche pour explorer de nouveaux horizons,
- Des avancées technologiques reconnues dans le domaine de l'Intelligence Artificielle avec la publication d'articles scientifiques.



Run in Lyon



Séance de sport entre collaborateurs - Siège

Soirée agence de Lille



Soirée agence de Paris





4- Développement d'actions solidaires

Pour Alteca, s'engager dans des actions solidaires et lutter contre l'exclusion est une nécessité pour construire des sociétés où chacun a sa place. Chaque année, Alteca soutient différentes causes et mène des actions concrètes. En agissant ainsi, nous œuvrons pour une société plus équitable, où chaque individu a la possibilité de s'épanouir, contribuant ainsi à la construction d'un monde plus inclusif.

- **Soutien d'associations** qui mènent des actions sur le handicap



Association Afip
Aide à l'installation de la Wifi
(Agence de Grenoble)



Association HandiCap Evasion
cofinancement d'une randonnée
pour les personnes à mobilité réduite
(Agence de Nantes)



Association Les Supers Mômes
cofinancement d'un voyage à Paris
pour les Jeux Paralympiques
(Agence de Lyon)

- **Participation à des courses solidaires**



Solirun
(Agence de Paris)



Course Odyssea
(Agence de Nantes)



Run for Planet
(Agence de Nantes)

- **Actions Education** : organisation d'actions de découverte des métiers du numérique avec des collégiens d'établissements situés en zone REP et REP+.



Salon Jeunes d'Avenir



Visite de collégiens en partenariat avec l'association FACE



Animation journée NSI (Numérique et Sciences Informatiques)

- **Don de matériel informatique** : ces ordinateurs reconditionnés vont connaître une seconde vie auprès des familles les plus démunies.
- **Actions solidaires** : collecte de jouets, don du sang...



Présentation de l'association Enjoué et collecte de jouets



Confection de boîtes de Noël solidaires



Visite de l'entreprise adaptée Capucine et Gaston

- **Mobilisation d'Alteca pour des causes de société** (octobre rose, journée internationale contre l'homophobie, la transphobie et la biphobie...).



Agence de Lyon aux couleurs d'octobre rose



Actions 2023



Soutien aux actions du Rotary Club de Lyon en faveur de l'éducation et de l'alphabétisation.

4 associations ont été directement bénéficiaires de notre soutien :

- Ecole de la Deuxième Chance
- La découverte des professions
- Savoir Lire - Coup de Pouce
- Société d'Enseignement Professionnel du Rhône



Mobilisation lors de la Semaine du Numérique et des Sciences Informatiques.

Deux collaboratrices ont parlé de leur mission à une trentaine de collégiens et lycéens. L'objectif était de présenter nos métiers, les formations pour y accéder et les compétences clés.

Une action qui illustre notre engagement auprès de l'association LDigital mais qui témoigne également de notre volonté d'impliquer nos collaborateurs dans des actions RSE concrètes.



Participation au Salon Jeunes d'Avenir.

Une douzaine de collaborateurs Alteca ont enfilé des gilets bleus pour participer au Salon Jeunes d'Avenir en tant que bénévoles. Ils ont pu orienter les jeunes sur les différents stands et les conseiller dans leur recherche d'emploi ou de stage.

Et de nombreuses autres actions :

- Don du sang,
- Confection de boîtes solidaires pour Noël,
- Cadeaux solidaires à nos clients "Les difts" en partenariat avec Captain Cause.



Axe stratégique n°2

EMPREINTE ENVIRONNEMENTALE

Gestion responsable des ressources, réduction des déchets et de la pollution

Alteca attache une importance toute particulière au respect de l'environnement. Outre l'empreinte directe de l'activité d'Alteca sur son environnement, l'activité à long terme d'Alteca doit permettre d'aider ses clients à répondre à leurs propres objectifs environnementaux.

L'impact environnemental des activités d'Alteca concerne principalement la dépense énergétique liée aux opérations, aux locaux et au transport.

- 1- La réduction de notre consommation d'énergie et des émissions de gaz à effet de serre,
- 2- Politique volontariste sur les transports et la mobilité des collaborateurs,
- 3- Gestion raisonnée de l'outil numérique,
- 4- Réduction des déchets et incitation au recyclage, notamment équipements électriques et électroniques (DEEE),
- 5- Ecoconception de services numériques et IT for Green,



Alteca signataire du manifeste Planet Tech'Care

En signant ce manifeste, Alteca reconnaît que les changements environnementaux constituent un enjeu majeur pour la société et s'engage à contribuer à la maîtrise des risques environnementaux liés à ses activités.

Planet Tech'Care est une initiative de Numeum qui met en relation des organisations qui souhaitent se mobiliser pour réduire l'empreinte environnementale du numérique. La plateforme rassemble un réseau de partenaires experts du numérique et de l'environnement.

Cet engagement permet à tous les collaborateurs Alteca d'avoir accès à :

- des ateliers mensuels conçus par les partenaires experts (ex. Guide de bonnes pratiques du numérique responsable, éco-conception web...).
- l'annuaire des prestataires qui permet de référencer des prestataires écoresponsables en fonction de leur offre et de leur région.





1- La réduction de la consommation d'énergie et des émissions de gaz à effet de serre

1.1 - Etude et suivi de nos consommations

Réduire sa consommation d'énergie et ses émissions de gaz à effet de serre passe obligatoirement par une bonne compréhension de leurs origines. Pour mener à bien ce travail Alteca a réalisé plusieurs audits réglementaires mais aussi des diagnostics volontaires.



Bilan carbone
3 scopes



Audit énergétique
bâtiment et flotte
de véhicules



Etat des lieux des installations
électriques
(climatisation, chauffage, éclairage)
au sein de nos agences



La déclaration des
consommations d'énergie
sur la plateforme OPERAT de l'ADEME

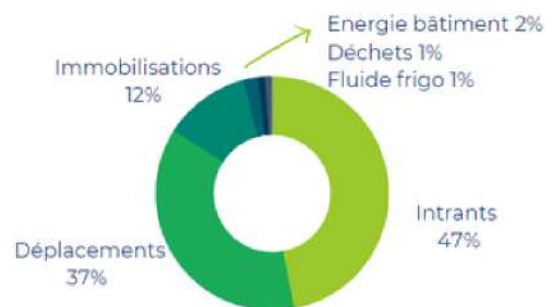


Suivi mensuel des
consommations d'électricité

Nos chiffres clés - bilan carbone

Le bilan d'émissions 2021 s'établit à **1 773 tCO2e**

96 % de notre bilan carbone est couvert par 3 postes d'émissions de gaz à effet de serre.



Nos points forts



2 jours de télétravail
depuis 2018 et **3 jours** depuis
2021



75% de l'abonnement
transports en commun
pris en charge



Visioconférence : usage
régulier et équipement
performant



Durée de vie des outils
numériques optimisée (6 ans)



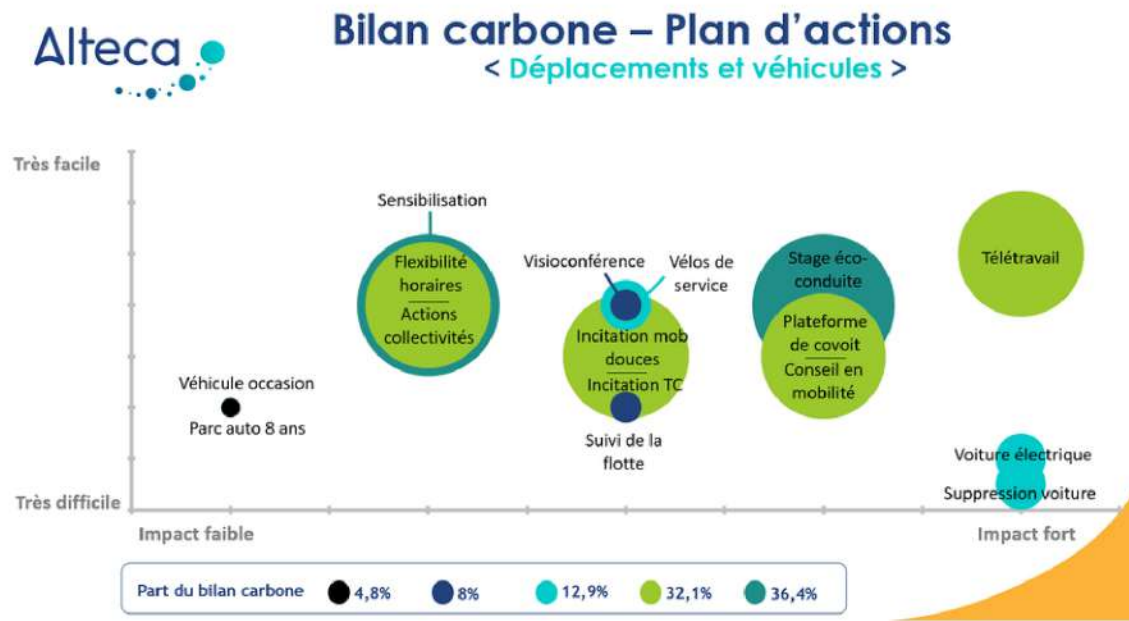
Pratiques responsables des collaborateurs dans les
déplacements domicile-travail



1.2 - Rédaction d'un plan d'actions « Empreinte environnementale »

Pour diminuer l'empreinte environnementale des activités d'Alteca, un plan d'actions « empreinte environnementale » a été rédigé. Il intègre notamment :

- le plan de transition issu du bilan carbone
- le plan de sobriété énergétique



1.3 - Gestion raisonnée des installations électriques

Alteca a mis en place différentes mesures pour répondre à la crise énergétique et au réchauffement climatique :

- Pilotage des systèmes de climatisation et chauffage : règles de gestion raisonnée (climatisation < 8°C par rapport extérieur, chauffage < 19°C),
- Mise en place de systèmes d'arrêt automatique (climatisation, chauffage, éclairage)...
- Rénovation et redimensionnement des installations (mutualisation du système de climatisation en remplacement des équipements individuels),
- Mise en œuvre de travaux d'isolation lors de la rénovation des bâtiments, choix de matériaux durables...



En 2023
-12% de consommation d'électricité
par rapport à l'année 2022.



1.4 - Sensibilisation et mobilisation de nos collaborateurs

Plusieurs actions de sensibilisation ont été déployées pour permettre à nos collaborateurs de comprendre les enjeux climatiques :

- Fresque du climat
- Webinaire Numérique Responsable
- Webinaire sur le bilan carbone
- Webinaire sur l'éco conduite
- Webinaire sur les chaudières numériques
- Visite d'un centre de tri
- Repas écoresponsables
- Trocante
- Boîte à idées collaborative
- Campagne de sensibilisation aux écogestes...



Fiches infos sur les écogestes

Actions 2023

Notre campagne de sensibilisation aux écogestes

Le réseau d'ambassadeurs RSE d'Alteca a travaillé sur la réalisation d'une campagne d'affichage dédiée aux écogestes.

L'occasion de créer la mascotte de notre politique RSE : **Alty**





2- Politique volontariste sur les transports et la mobilité durable des collaborateurs

Alteca a à cœur de développer la mobilité durable auprès de ses collaborateurs. Pour mener à bien cet objectif, différentes initiatives ont été déployées :

€ Remboursement des abonnements de transport en commun à hauteur de 75% - y compris pour les abonnements de mobilité douce.



Mise en place d'un logiciel de gestion des déplacements (Train, avion...) Ailleurs Business. Il favorise la traçabilité des déplacements.

 Mise en place du télétravail en vue de limiter les déplacements : signature d'un accord d'entreprise dédié, rédaction de guides et supports d'accompagnement.

 Déploiement d'outils de visio-conférence et de communication à distance permettant de limiter les réunions présentiels.

 Equipement de douches dans les locaux favorisant l'usage du vélo comme moyen de transport domicile-travail.

 Politique de renouvellement de la flotte de véhicules prenant comme critère prépondérant la consommation et les rejets de CO2 (entre 110g et 130g/ km).

 Edition d'un guide sur les gestes et attitudes pour réduire leur consommation de carburant.

 Politique de déplacements professionnels : le train est systématiquement privilégié à l'avion pour les trajets inférieurs à 4 heures.

En 2023, comme en 2022, les collaborateurs ont **priviliégié le train** pour leurs déplacements professionnels (91% des transactions concerne l'achat de billets de train).

Actions 2023

Dans le cadre de l'emménagement dans les nouveaux locaux du siège à Villeurbanne (69), Alteca a accompagné ses collaborateurs sur le volet mobilité.



Enquête sur les déplacements domicile-travail pour anticiper les déplacements domicile-travail et sensibiliser aux modes de transports doux.



Actualisation du **Plan de Mobilité Employeur**.



Mise en place d'un **groupe de travail "Mobilité"** composé de plusieurs collaborateurs.



Actions 2023

Alteca a dédié les mois de mai à septembre 2023 à la **mobilité durable** avec plusieurs actions phares :

- Goodwatt : le prêt de vélos à assistance électrique,
- La sensibilisation à l'écoconduite,
- L'animation de cafés RSE au sein de nos agences :
 - Un quizz de sensibilisation à la mobilité durable,
 - Une activité de géocaching pour favoriser la marche,
- La diffusion d'une newsletter dédiée à la mobilité durable à destination de nos collaborateurs.



Alteca s'est associée à l'entreprise Mobilités Demain pour développer le dispositif GoodWatt. Il a permis aux collaborateurs d'Alteca de tester gratuitement un vélo à assistance électrique pendant 2 mois.

Les collaborateurs ont également bénéficié d'une formation au savoir rouler en ville et d'une application mobile pour les aider et les motiver au quotidien.



Les chiffres clés de cette expérience inédite

3

agences concernées :
Lyon, Dijon et Paris

37

collaborateurs
engagés

34%

des participants étaient des
automobilistes au quotidien

9 089 km parcourus



Soit environ 9 allers-retours entre l'agence de Lyon et celle de Massy en passant par l'agence de Dijon

431 trajets domicile-travail réalisés



10 km parcourus en moyenne pour un trajet domicile-travail

413 kg de CO² évités



Soit des émissions équivalentes à 23 jours de chauffage au gaz pour une maison ou à la production de 14 smartphones

3 500 kcal dépensées en moyenne par personne



Soit l'équivalent de 5h de footing intensif par personne, réparties sur la durée du test





3- Gestion raisonnée de l'outil numérique

Avec la croissance exponentielle de l'utilisation des technologies numériques, Altea a conscience de l'importance de prendre des mesures pour réduire leur impact sur l'environnement. Plusieurs initiatives ont été développées tant dans l'achat que dans l'utilisation de nos outils numériques.

3.1 - Nos actions concrètes sur le parc informatique



Gestion écoresponsable du parc informatique sur son cycle de vie : achats et choix des matériels (critères de performance énergétique), durabilité et longévité des équipements, réutilisation et réparation privilégiées, recyclage et traitement...



Virtualisation des serveurs en mutualisant les machines physiques, permettant de réduire le parc d'infrastructure et de réduire la consommation énergétique.



Homogénéisation des gammes de produits pour favoriser le remplacement mutualisé de pièces détachées (ex. Achat de matériel PC Dell Optiplex à alimentation efficacité 90%, Energy Star 5.0).



Réduction de la consommation énergétique : choix du matériel en fonction de ses performances, systèmes d'extinction automatique, sensibilisation des utilisateurs.



3.2 - Nos actions concrètes sur l'utilisation de l'outil numérique



Sensibilisation de nos collaborateurs sur l'impact environnemental du numérique.

Actions 2023



Formation de nos collaborateurs à l'écoconception des services numériques.



Diffusion des webinaires Planet tech'Care

3.3 - Nos actions solidaires



Partenariat avec des associations spécialisées : association Weeefund (réutilisation du matériel pour mise à disposition auprès de public défavorisé).

Dons locaux de PC (ex. collège de la région Bourgogne pour des familles dans le besoin).





4- Réduction des déchets et incitation au recyclage

Pour Alteca, la réduction des déchets et l'incitation au recyclage constituent des piliers essentiels d'une politique environnementale responsable. L'entreprise souhaite réduire ses consommations, mettre en place des infrastructures de collecte et de tri des déchets, ainsi que des programmes de sensibilisation et de formation.

4.1 - Réduire la production de déchets

Action sur la consommation de papier : dématérialisation des documents internes, utilisation de papier recyclé, sensibilisation à la réutilisation, paramétrage des équipements d'impression (réglages recto/verso, mode éco) ...

Economie et réemploi : collecte, recyclage et dépollution du matériel informatique usagé effectués via des partenaires (AXIS Informatique, TRI RA (démarche de réinsertion), Association Weefund (réutilisation du matériel pour mise à disposition de public défavorisé))

En 2023, 100% des DEEE revalorisés

Gestes écoresponsables au bureau : distribution de gourdes et mugs aux collaborateurs pour inciter et sensibiliser à la réduction des déchets à usage unique, notamment plastique.

4.2 - Mise en œuvre systématique du recyclage

Recyclage des consommables (néons, piles..) en partenariat avec des prestataires spécialisés comme ECOLASER.

4.3 - Action de sensibilisation aux éco gestes : recyclage...

Actions 2023

Mise en place du compost au sein des agences.

Animation de cafés RSE sur le tri des déchets.

Café RSE sur le tri - Agence de Lyon



5- Ecoconception de services numériques et développement de projets IT for green.

Alteca s'engage pour concevoir et développer des services numériques responsables, conformément à ses engagements sociétaux. En particulier, nos managers et collaborateurs sont sensibilisés et formés aux meilleures pratiques de sobriété numérique et d'éthique, s'appuyant sur des outils et méthodes adaptés :

- Un accompagnement est organisé au travers de webinaires thématiques périodiques dans le cadre du manifeste Planet Tech'Care
- Plusieurs niveaux de formations complémentaires par un organisme indépendant sont en cours d'organisation, en fonction du rôle et de l'exposition du collaborateur aux enjeux RSE – tant écologiques qu'éthiques.

Le Numérique Responsable : un domaine d'innovation prioritaire

Notre stratégie d'Innovation est de « donner du sens à l'automatisation ».

Dans ce contexte, au-delà d'axes technologiques comme la RPA et l'Intelligence Artificielle, nous avons identifié la RSE comme une thématique clé sur laquelle focaliser nos projets innovants et notre R&D interne. Cette stratégie permet de renforcer la sensibilisation des collaborateurs impliqués dans ces projets.

Actions 2023



Participation au GreenTech Forum



Projet EcoScore : mesurer l'impact écologique global du code et aider à l'amélioration du design, du langage ou hardware.



Projet visant à mesurer l'impact environnemental de nos applications (teams, Outlook...)



Green'Alteca : une application pour comparer son empreinte carbone, automatiser le calcul du bilan carbone de l'entreprise et encourager la mobilité durable des collaborateurs.





Axe stratégique n°3

ECONOMIE RESPONSABLE

Ethique dans la gestion des affaires et des prestations et achats responsables

La stratégie d'Alteca vise à avoir une gestion éthique des affaires, c'est à dire, à prendre des décisions et à mener des activités commerciales en tenant compte du cadre légal et des valeurs sociales.

Notre stratégie de développement implique une approche équilibrée qui prend en considération non seulement les objectifs financiers de l'entreprise, mais aussi les répercussions de ses actions sur les parties prenantes, y compris les collaborateurs, les clients, la communauté et l'environnement.

- 1- La conduite éthique des affaires et des prestations
- 2- Les achats responsables
- 3- La contribution aux écosystèmes





1- Conduite éthique des affaires et des prestations

Alteca s'engage pour une mise en œuvre éthique et responsable des affaires et des prestations en prônant l'intégrité et la transparence, la volonté de ne pas permettre d'avantages indus dans les affaires, les pratiques commerciales loyales et la confidentialité des informations.

1.1- Gouvernance responsable

Alteca est une Société Anonyme à Conseil d'Administration. La Direction Générale s'assure de la bonne tenue des instances et AG, ainsi que de la vérification et du dépôt des comptes. Les Conseils juridiques valident.

L'entreprise est rattachée à la convention collective Syntec.

Pour assurer une gouvernance responsable Alteca a mis en place des processus (cf. Cartographie des processus), des instances de suivi (cf. Comitologie) et une politique Qualité.

Chaque processus a bénéficié :

- d'une analyse des risques et d'une matrice des risques,
- d'un tableau des indicateurs de performance,
- d'une revue de process régulière et d'une revue de direction annuelle.

Alteca a obtenu la certification Iso 9001 en décembre 2022.



1.2- Lutte contre la corruption, les conflits d'intérêt, la fraude et les pratiques anticoncurrentielles

Alteca a à cœur de se développer dans un environnement sain et respectueux des cadres réglementaires et des valeurs citoyennes. Plusieurs actions sont menées dans ce sens :

- **Intégrité et transparence** : Alteca s'engage à développer des relations commerciales transparentes et honnêtes, à respecter ses engagements contractuels.
- **Lutte contre la corruption et les pratiques déloyales** : Alteca s'engage à se conformer aux prescriptions légales réglementaires et éthiques en matière de bonnes pratiques commerciales notamment en matière de cadeaux d'affaires et avantages à donner ou recevoir de clients et de fournisseurs.
- **Sensibilisation** des équipes commerciales et du service administratif et financier à la RSE.

Pour mener à bien ces engagements Alteca a mis en place plusieurs actions et outils :

- **Une procédure interne** stricte dédiée à la facturation
- **Un contrôle des comptes** en toute indépendance par un commissaire aux comptes
- **La mise en place d'un logiciel de gestion d'affaires (SX)**
- **Une double validation systématique** sur les flux financiers (paies, paiement des factures, notes de frais ...)

Actions 2023

- Diffusion d'un code de conduite anticorruption à l'ensemble de nos collaborateurs.
- Diffusion d'une procédure « lanceur d'alerte et signalement » : cette procédure peut être saisie par toutes les parties prenantes d'Alteca (internes et externes) pour signaler tous actes préjudiciables (non respect d'un cadre réglementaire, crime, atteinte grave envers les droits humains et les libertés fondamentales, la discrimination, le harcèlement, la santé et la sécurité des personnes ainsi que l'environnement résultant des activités d'Alteca,...)
- Aucun cas de corruption ou de pratique déloyale signalé.
- Aucun signalement remonté dans le cadre de la procédure d'alerte et de signalements.



1.3 - Confidentialité, sécurité de l'information et protection des données personnelles

Alteca s'engage sur la confidentialité des données clients et fournisseurs, ainsi que sur le respect du RGPD, à travers la mise en place de différents outils et procédures :

- **Evaluation de la sécurité de notre système d'information**

Une évaluation globale des risques liés à notre système d'information est menée régulièrement en interne. Elle donne lieu à l'élaboration d'un plan d'actions correctives (Ex d'actions : ondateurs, création d'une direction technique...)

Un audit des risques de notre système d'information sera réalisé en 2024 par un consultant extérieur.

Actions 2023

Evaluation de la Sécurité de l'information

- En 2023, Alteca a fortement investi cet axe de travail en s'appuyant sur le rapport de l'audit sécurité de l'information mené entre 2022 et 2023 (Audit qui s'appuie sur le référentiel de la Norme ISO 27 001). Cet audit a permis à Alteca de bénéficier d'une évaluation des risques liés à la sécurité de l'information.
- Suite à cet audit, un plan d'actions a été mis en place et un audit de contrôle a eu lieu en septembre 2023

- **Politique formalisée**

Alteca a rédigé une Politique Générale de Sécurité des Systèmes d'Information.

Cette politique précise notamment :

- Les engagements de la direction
- L'organisation interne
- Le pilotage (KPI, audits internes et externes...)
- L'identification et la gestion des risques

- **Système de management du système d'information**

Pour mener à bien l'ensemble de ces actions, Alteca a mis en place :

- une organisation et des ressources humaines internes
- différentes instances de suivi (comité SI, réunions hebdomadaires de suivi...) et
- le pilotage de plusieurs indicateurs de performance (KPI)

Actions 2023

Mise en place des réunions entre le service RSE et le service informatique 1 fois par trimestre.



- **Formation de nos collaborateurs et sous-traitants à la cybersécurité**

L'ensemble des collaborateurs d'Alteca ont l'obligation de suivre une formation en cybersécurité (Terranova). Cette formation est obligatoire et accessible en ligne dès l'arrivée du collaborateur dans l'entreprise. Elle donne lieu à un certificat de formation. En plus de la formation initiale, des modules doivent être suivis tout au long de la présence de l'employé au sein de l'entreprise.

Pour faciliter l'accès à la formation, un mode opératoire a été rédigé à destination des collaborateurs.

Les sous-traitants sont également invités à suivre cette formation. Pour cela, Alteca a intégré une clause dans les contrats ainsi qu'un suivi des formations réalisées.



- **Gestion des incidents sécurité**

Alteca a rédigé une politique de gestion des incidents de sécurité définissant les procédures, escalade, gestion de crise... et mis en place un GIS (outil de gestion de ces incidents via GLPI) afin de répertorier ces incidents, suivis lors de comités dédiés. Des simulations d'attaque de phishing réalistes sont envoyées de façon régulière. Des tests d'intrusion sont également prévus en 2024

- **Confidentialité des données**

Alteca s'engage sur la confidentialité des données collaborateurs, clients, fournisseurs... ainsi que sur le respect du RGPD, via :

- Une politique « protection des données personnelles »
- des clauses de confidentialité,
- le règlement intérieur,
- la charte du bon usage des technologies informatiques et de communication,
- Une procédure de gestion des droits d'accès au serveur d'Alteca,
- Des règles de conservation et d'archivage des données,
- Un accord de confidentialité est également signé par les partenaires d'Alteca dès que l'entreprise partage des informations ou documents.



Promotion des bonnes pratiques en matière d'Intelligence Artificielle générative

Alteca souhaite promouvoir un environnement d'IA éthique et responsable.

Nos actions :

- **Formation et sensibilisation** : Programme de formation continue pour sensibiliser nos équipes aux enjeux éthiques de l'IA.
- **Évaluation de l'Impact Éthique** :
 - Processus d'évaluation de l'impact éthique pour chaque projet d'IA.
 - Identification et atténuation des biais algorithmiques.
- **Conformité au RGPD** :
 - Intégration systématique des principes du RGPD dans la conception de nos projets.
 - Gestion proactive des données personnelles pour garantir la confidentialité et la sécurité.
- **Transparence** :
 - Publication de nos principes éthiques en matière d'IA.
 - Communication transparente sur l'utilisation des données et des algorithmes.

Bilan IA 2023 : transformations et innovations pour l'Intelligence Artificielle Générative

19 Janvier 2024



Martino Lovisetta, Responsable R&D et Innovation chez Alteca, nous dresse le bilan de l'année 2023 sur l'Intelligence Artificielle (IA) générative. Du fait de son développement exponentiel, l'IA n'a cessé de faire parler d'elle au cours de ces derniers mois. Les récentes innovations technologiques ont ouvert la voie à de nombreuses avancées significatives. Tous les secteurs d'activités se retrouvent alors impactés. Dans ce bilan, Martino examine en détail les événements ayant façonné le paysage technologique actuel. Il commente également les différents scénarios et perspectives pour 2024.

Fortune 500 : ChatGPT intégré dans les opérations de 92% des entreprises

Qu'est-ce que la Fortune 500 ?

Une liste annuelle compilée et publiée par le magazine Fortune. Il classe les 500 plus grandes sociétés américaines réparties selon leur chiffre d'affaires. C'est également un indicateur clé de la performance économique des entreprises aux États-Unis.

92% des entreprises concernées par l'IA générative

La grande majorité d'entreprises utilisatrices montre l'adoption massive du modèle de l'IA générative dans le monde des affaires. En effet, 92% de ces entreprises ont intégré ChatGPT dans leurs opérations.

L'entreprise OpenAI a effectué des recherches approfondies sur la provenance des comptes utilisateurs de ChatGPT. Elle a analysé les profils des utilisateurs et crossé les données en provenance de différentes sources pour établir une estimation approximative sur l'adoption de son modèle d'IA générative par les grandes entreprises.

Chat GPT : plusieurs millions d'utilisateurs mensuels

En 2023, OpenAI a annoncé publiquement avoir atteint les 300 millions d'utilisateurs actifs mensuels pour son modèle d'IA générative (ChatGPT). Sa polyvalence et sa capacité à générer du contenu lui ont permis d'attirer un nombre croissant d'utilisateurs.

Un modèle d'IA générative qui reste extrêmement coûteux et énergivore

L'IA générative, un outil prisé des développeurs

94% des développeurs ont expérimenté des outils d'IA générative pour les aider dans la génération de code. 77% d'entre eux ne plus pouvoir s'en passer.

Parmi ces outils, on peut notamment citer GitHub Copilot, développé en collaboration avec OpenAI. Ce modèle utilise un IA pour proposer des suggestions de code aux développeurs afin de leur permettre de travailler de manière plus efficace et productive.





2- Achats responsables

2.1 - Formalisation d'une politique Achats Responsables

Depuis plusieurs années Alteca a mis en place **une procédure pour les achats impliquant** :

- Des canaux d'expression des besoins en fonction de leur nature,
- Des niveaux d'engagement des achats définis dans une matrice des autorités,
- Des critères de sélection des fournisseurs établis,
- Une obligation de contractualiser (contrat et/ou bon de commande signé),
- Un workflow de réception, contrôle, validation et paiement des factures systématiques (Bon à payer/autorités de validation),
- Un suivi par le contrôle de gestion des budgets alloués
- Une évaluation à minima annuelle des principaux fournisseurs.

Alteca développe une politique d'achats responsables sur toutes les phases de la chaîne de valeur (centralisation de l'achat de fournitures issues de filières durables, composants recyclés...).

Charte 
RELATIONS FOURNISSEURS
ET ACHATS RESPONSABLES

Actions 2023

Signature de la « Charte Relations Fournisseurs et Achats Responsables ».

Réalisation d'un autodiagnostic et d'un entretien de conseil avec la Médiation des Entreprises.

Actions 2023

- Rédaction et diffusion en interne d'une politique « Achats Responsables ».
- Pour mener à bien l'ensemble de ces actions, Alteca a défini un système de management :
 - Des ressources humaines dédiées avec la nomination :
 - d'un référent « Achats Responsables »
 - d'un pilote de la Charte
 - d'un médiateur interne
 - Différentes instances de suivi (réunions trimestrielles de suivi de la politique, réunions dédiées au partenariat avec le secteur de travail protégé et adapté...)
 - Plusieurs indicateurs de performance (KPI)
- Intégration de clauses spécifiques dans les contrats fournisseurs et sous-traitants.
 - Une clause RSE qui précise l'engagement d'Alteca en matière de RSE et donc d'achats responsables et demande aux sous-traitants d'être en conformité.
 - Une clause sur la gestion des conflits qui précise que ces derniers sont prioritairement gérés à l'amiable via une médiation.

Clause RSE

ARTICLE N° 17 : CONFORMITE -ACHATS RESPONSABLES

Le Sous-traitant s'engage à respecter et à s'assurer que ses personnels, mandataires, représentants, partenaires, sous-traitants, fournisseurs, prestataires de services, consultants respectent les exigences de toutes les lois, règles et réglementations applicables, incluant notamment mais non limitativement, les lois et réglementations en matière sociale, environnementale, de santé, de sécurité et anti-corruption.

Le Sous-traitant fournira à Alteca sa politique de Responsabilité Sociétale des Entreprises le cas échéant, ainsi que tout certificat de labellisation RSE dont il est titulaire.

Actions 2023

- Présence de critères précis de sélection et intégration de critères RSE dans le choix des fournisseurs. Les fournisseurs sont amenés à communiquer à Alteca, le cas échéant, leur politique RSE ainsi que leur certificat de labellisation.. Cette demande est directement intégrée dans les contrats.

Paragraphe présent dans la procédure d'achat :

« un niveau d'engagement social et/ou environnement fort (privilégier les entreprises des secteurs protégés et adaptés et les entreprise titulaires de labels RSE) »

- Evaluation annuelle de nos fournisseurs.
- La sensibilisation à la RSE pour l'ensemble des collaborateurs qui a débuté en 2022.
- La mise en place d'une communication sur plusieurs points :
 - La signature de la Charte Relations Fournisseurs et Achats Responsables (communication interne et externe),
 - Les règles d'achats (communication interne) qui précise que lors des achats, Alteca privilégie, dans la mesure du possible :
 - le secteur adapté et protégé.
 - les services et produits ayant de faibles impacts négatifs sociaux (droits humains...) et environnementaux. Par exemple : prendre en compte notamment la provenance géographique des produits ou services..

2.2 – Sous-traitance et co-traitance avec le secteur de travail protégé et adapté

Sous-traitance avec le Secteur de Travail protégé et adapté (STPA)

- Alteca a développé plusieurs contrats de sous-traitance avec le secteur adapté et protégé. Par exemple, l'organisation de nos visites médicales est confiée à Handirect, l'entretien des locaux de Dijon à la société Promut...
- Dans les années à venir, Alteca souhaite accentuer les contrats de sous-traitances passés avec le STPA. C'est dans cette logique que l'annuaire des entreprises du STPA va être communiqué aux différentes agences pour les convier à contractualiser avec eux.

Co-traitance avec le STPA

- La co-traitance avec le SPTA est également proposé lors de certaines contractualisations avec nos clients.
 - Par exemple pour notre client France Télévision, Talaron intervient auprès d'Alteca dans le cadre d'un contrat de prestations de TMA des applications critiques du domaine « Echanges inter-applicatifs ».
 - Autre exemple, pour notre client Crédit Agricole, Arcesi intervient auprès d'Alteca dans le cadre d'une prestation dédiée à homologation des Tests de non régression des produits Crédit.

Actions 2023

Alteca souhaite également accentuer les contrats de co-traitances passés avec les entreprises du STPA qui interviennent dans le numérique. Pour cela différentes actions ont été faites ou le seront dans les prochains mois :

- Un travail de recensement de ces structures a été réalisé un interne,
- Un travail spécifique est mené avec notre direction commerciale pour proposer plus régulièrement ce format de co-traitance à nos clients,
- Un webinaire dédié au partenariat avec Talaron a été organisé pour nos commerciaux pour les sensibiliser au handicap et leur permettre de mieux connaître les entreprises du STPA.



3- Contribution à l'écosystème

Alteca accompagne la transformation digitale des entreprises en co-création avec ses partenaires, et contribue à enrichir l'écosystème numérique par sa politique d'innovation et de R&D.

Par son ancrage régional, elle participe au **développement économique et social du territoire français**. Le maillage territorial d'Alteca lui permet d'être présente dans 10 villes différentes et de participer concrètement à :

- la création d'emplois directs et indirects,
- la contribution aux projets numériques territoriaux (collectivités),
- la mobilisation en faveur d'initiatives sociales et de solidarité sur le territoire (associations, établissements scolaires...).

Adhésions et partenariats

Numeum
ADIRA
Numéric'Emploi grand Est
L digital
La toile / emlyon
SAS Nova in Tech (Numeum)
Forum emploi et intervention dans les écoles

Par son offre de services numériques, Alteca contribue à **la digitalisation des entreprises et des métiers** :

- l'engagement qualité et mesure de la satisfaction client,
- la démarche de management de la qualité (culture & management),
- la co-création et partage d'innovation.



Alteca contribue à l'innovation et la R&D.

Depuis plusieurs années, Alteca participe à l'évolution de l'état de l'art dans les nouvelles technologies, au fil des projets de nos clients et de notre veille technologique continue, dans un souci de maîtrise des tendances du marché au service de nos clients. Et parce que nous croyons en l'innovation ouverte, nous construisons et cultivons chaque jour un écosystème de partenaires – académiques, start-ups, éditeurs -, ouvert à nos clients pour co-construire les automatisations de demain.

Nous nous appuyons également sur des articles et conférences scientifiques de premier plan pour nourrir notre veille technologique, et échangeons régulièrement avec des universités et laboratoires de recherche en France et à l'international.



Embauche de
jeunes doctorants



Publications
scientifiques



Participation à des
conférences internationales

Hackathon la toile emlyon



Annexe

KPI RSE

	Périmètre	Process concerné	Unités	2020	2021	2022	2023
Management de la politique RSE							
Nombre de collaborateurs formés ou sensibilisés à la RSE	Groupe	M2	Nombre de personnes	NC	NC	70	100
Nombre d'actions RSE réalisées dans l'année	Groupe	M2	Nombre d'actions	NC	NC	NC	85
Nombre de collaborateurs impliqués dans les actions RSE	Groupe	M2	Nombre de personnes	NC	NC	120	200
Environnement							
BILAN CARBONE : émissions de gaz à effet de serre en tCO2eq	Groupe	M2	tCO2e	NC	1 773	Calcul en 2025	Calcul en 2025
ENERGIE : consommation électrique des bâtiments	Groupe	S4	kWh	NC	216 239	218 811	191 776
CARBURANT : consommation carburant (Energie Fossile) annuelle	Groupe	S4	L (essence + gazole)	NC	58 870	NC	66 414
ENERGIE RENOUELABLE : pourcentage de véhicules à énergie renouvelable dans la flotte de véhicules (incl. hybride, véhicules électriques)	Groupe	S3	%	NC	0%	0%	7%
ACHAT : durée de vie des équipements informatiques	Groupe	S3	Années	NC	6ans	6ans	6ans
DECHETS : volume DEEE revalorisés	Groupe	S3	Kg	NC	NC	100%	100%
FORMATION : % des collaborateurs formés à l'écoconception	Groupe	S2	%	NC	NC	10%	10%
Social et Droits de l'Homme							
CARRIERES - % d'EAE réalisés	Groupe	S2	%	N renseignés	97,00%	93,00%	94,00%
CARRIERES - Nombre de promotions internes (ou %)	Groupe	S2	Nombre	11	44	31	58
SANTE : taux d'absentéisme	Groupe	S2	%	NR	3%	3%	3%
SECURITE - taux accidents du travail	Groupe	S2	%	0,16%	1,46%	0%	0%
SECURTIE - taux accidents du trajets	Groupe	S2	%	0,48%	0,16%	0,31%	0%

NC : Non calculé

KPI RSE (suite)

FORMATION : taux des collaborateurs ayant bénéficié d'une formation	Groupe	S2	%	53,00%	39,00%	38,00%	49,00 %
FORMATION : % de la masse salariale consacré à la formation	Groupe	S2	%	1,1	1,1	1,91	1.91
FORMATION : nombre de heures de formation	Groupe	S2	Heures	8449	5684	4822	4186
HANDICAP : taux des collaborateurs ayant une RQTH	Groupe	S2	%	1,60%	1,63%	2,21%	2.21
EGALITE F-H : % de femmes salariées dans l'entreprise	Groupe	S2	%	28,50%	27,03%	29,19%	30.41%
EGALITE F-H : % de femmes au COMEX	Groupe	S2	%	0,00%	0,00%	28,00%	50%
EGALITE F-H : écart de rémunération entre les femmes et les hommes	Groupe	S2	pts	1,5pts	1,36pts	1,22pts	0.5pt
EGALITE F-H : note index égalité	Groupe	S2	note	89/100	78/100	78/100	79/100
DISCRIMINATION : % de recruteurs et de managers formés	Groupe	S2	%	NR	NR	100%	100%
RPS : % de managers formés	Groupe	S2	%	NR	NR	100%	100%
Economie responsable							
INCIDENTS SECURITE INFO : nombre d'incidents de sécurité de l'information annuel	Groupe	S3	Nombre	NC	NC	NC	19 incidents mineurs et 5 majeurs
INCIDENTS SECURITE INFO : % des collaborateurs formés à la cyber sécurité	Groupe	S3	%	NC	62%	80%	78%
ETHIQUE : nombre de cas signalé (via procédure)	Groupe	S2	Nombre	NC	NC	NC	0
ACHATS RESPONSABLES : note moyenne d'évaluation des sous-traitants	Groupe	S4	Note	NC	NC	3,1/4,0	3/4.0
ACHATS RESPONSABLES : le pourcentage des factures payées avant l'échéance	Groupe	S4	%	NC	NC	90%	87.4%
ACHATS RESPONSABLES : le pourcentage des fournisseurs couverts une politique RSE ou un label	Groupe	S4	%	NC	NC	NC	En cours
ACHATS RESPONSABLES : nombre de litiges annuels	Groupe	S4	Nombre	NC	NC	4	3

NC : Non calculé



Avril 2024